



**merjenje obiskanosti  
spletnih strani**

**Izvedba, metodologija, ključni rezultati  
APRIL 2015**

## Naročnik

---

Svet Pristopnikov k MOSS pri Slovenski Oglaševalski Zbornici

Letališka cesta 35, 1000 Ljubljana

telefon: +386 1 439 60 50

Kontaktne osebe:

*Zoran Savin*

*predsednik IO MOSS*

[zoran.savin@mojedelo.com](mailto:zoran.savin@mojedelo.com)

*Boštjan Marušič*

*predsednik SK MOSS*

[bostjan.marusic@napovednik.com](mailto:bostjan.marusic@napovednik.com)

## Izvajalec

---

Gemius Adria, d.o.o.

Šmartinska 152, 1000 Ljubljana

Kontaktne osebe:

*Davor Pejović*

*vodja projekta MOSS*

[davor.pejovic@gemius.com](mailto:davor.pejovic@gemius.com)

## Izjava o varovanju osebnih podatkov anketirancev

---

Družba GEMIUS ADRIA je v skladu s kodeksom ESOMAR zavezana k varovanju osebnih podatkov anketirancev. Gemius Adria tako v vseh pogledih preprečuje, da bi bilo mogoče prepoznati identiteto anketirancev. Vse spremenljivke oziroma polja, ki bi lahko neposredno kazala na identiteto anketiranca, so iz podatkovnih baz in poročil odstranjena. Prav tako so odgovori anketirancev fizično ločeni od podatkov anketirancev. Vsak poskus namerne identifikacije anketiranca ali razkritje identitete anketiranca s strani naročnika ali družbe Gemius Adria pomeni kršitev zgoraj omenjenih kodeksov.

# Vsebina

---

Vsebina	3
Metodologija	4
Model MOSS	4
Osnovni podatki o zbiranju podatkov	5
Časovni okvir izvedbe april 2015	5
Merjena spletna mesta	5
Uporaba interneta	7
Socio-demografski profil	8
Doseg	9
Dosegi April 2015	11

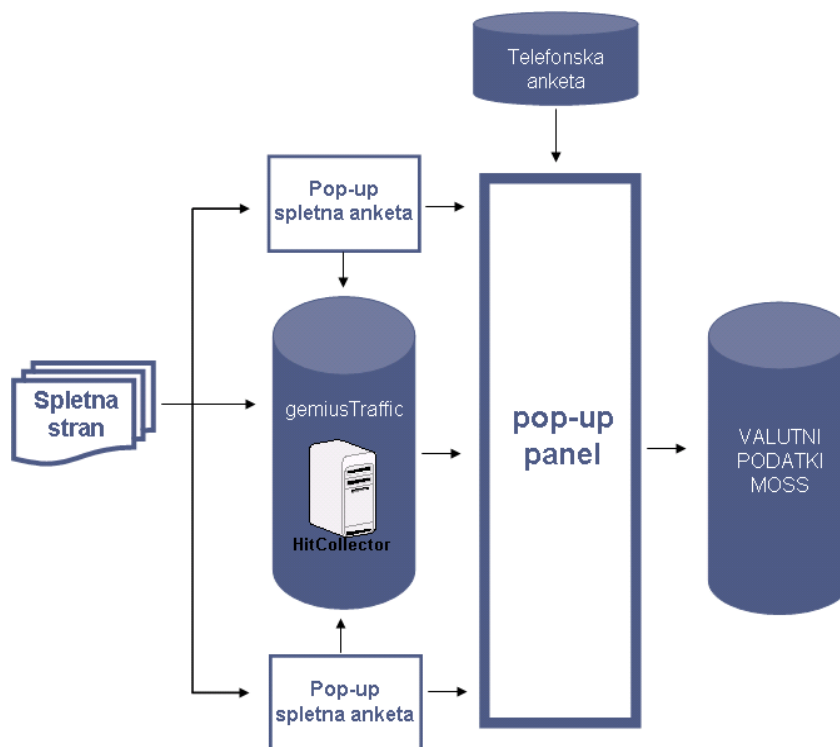
# Metodologija

## Model MOSS

Metodologija projekta MOSS temelji na interdisciplinarnem pristopu, ki povezuje tri različne raziskovalne tehnike:

- a) **kontinuirana tehnična meritev s platformo gemiusTraffic**, katere cilj je nenehen zajem podatkov o obiskanosti spletnih strani in navadah spletnih obiskovalcev. Podatki tehnične meritve predstavljajo osnovo za opredelitev valutnega dosega,
- b) **spletna pop-up anketa**, ki je namenjena zbiranju socio-demografskih podatkov spletnih obiskovalcev,
- c) **telefonska anketa**, ki je namenjena uteževanju podatkov pridobljenih s spletno anketo in podatkov o dosegu.

Interdisciplinarni raziskovalni pristop ponuja sinergijo med kvantitativnimi podatki pridobljenimi s sistemom za merjenje prometa ter deklarativnimi podatki spletne ankete. Pridobljeni rezultati služijo kot pomembno vodilo v procesu medijskega načrtovanja ter izvajanja ali nadzora nad izvajanjem spletnih aktivnosti.



Slika 1: Model MOSS - zbiranje podatkov

## Osnovni podatki o zbiranju podatkov

	GEMIUSTRAFFIC	POP-UP PANEL	TELEFONSKA ANKETA
<b>METODA</b>	tehnična meritev (piškotki)	spletna pop-up anketa	računalniško podprto telefonsko anketiranje
<b>VELIKOST VZORCA</b>	število piškotkov na slovenskem trgu (se spreminja na mesečni ravni)	do 20.000 (se spreminja na mesečni ravni)	n = 1000 / val (10-75 let)
<b>VZOREC</b>	piškotki vsaj ene spletne strani, ki sodeluje v meritvi	slovenski obiskovalci vsaj ene spletne strani, ki sodeluje v meritvi	enostavni naključni vzorec iz seznama telefonskih naročnikov (10-75 let)
<b>POPULACIJA</b>	naprave, s katerimi je možno dostopati do spleta	obiskovalci vsaj ene spletne strani, ki sodeluje v meritvi	10 – 75 let, Slovenija

### Časovni okvir izvedbe april 2015

Podatki MOSS april 2015 se nanašajo na obdobje od srede 1.4. do četrтка 30.4.2015.

### Merjena spletna mesta

V meritvi april 2015 je sodelovalo 82 spletnih strani Pristopnikov in Uporabnikov MOSS.

Med 82 spletnimi stranmi so bile posebnosti pri izvedbi tehnične meritve zaznane pri eni (1) spletni strani:

SK MOSS se je odločila za objavo podatkov z opombami za naslednje strani:

- sobotainfo.com - Večina delov spletne strani se sicer osvežuje z AJAX pristopom. Ti deli niso merjeni v celoti in je zato skupno število prikazov manjše, kot bi bilo sicer.

Podatki se ne objavijo za strani:

- ekipa24.si – Zaradi tehnično nepravilno nameščene merilne kode se rezultati za april 2015 ne objavijo.
- etiketamagazin.com - Podatki za mesec april 2015 se na zahtevo založnika ne objavijo.
- kapodol.com - Promet na strani se ne meri od 25.4.2015.
- nasa-lekarna.si - Nova stran v raziskavi MOSS, promet se meri od 30.4.2015 naprej. Podatki za april 2015 niso na voljo.
- njena.si - Zaradi tehnično nepravilno nameščene merilne kode se rezultati za april 2015 ne objavijo.
- svet24.si - Zaradi tehnično nepravilno nameščene merilne kode se rezultati za

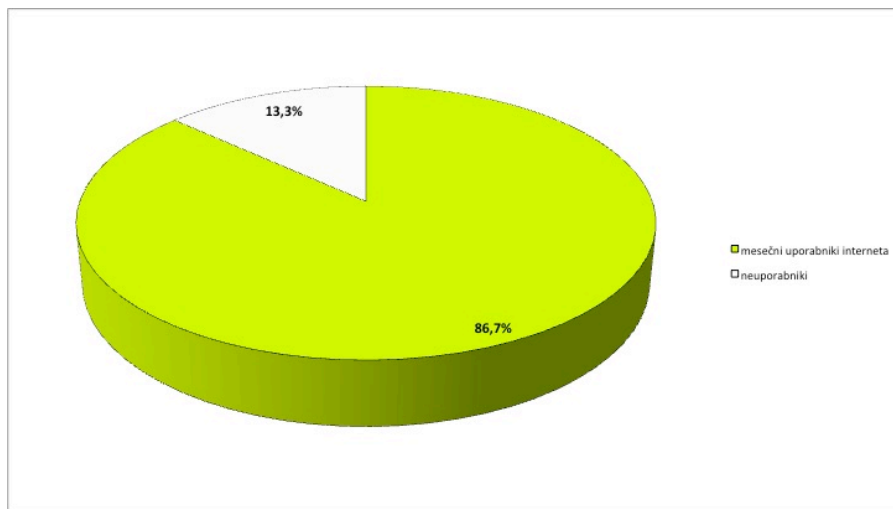
april 2015 ne objavijo.

- volan.si - Podatki za mesec april 2015 se na zahtevo založnika ne objavijo.

Končni valutni podatki za objavo so torej pripravljene za **75 spletnih strani** Pristopnikov in Uporabnikov MOSS.

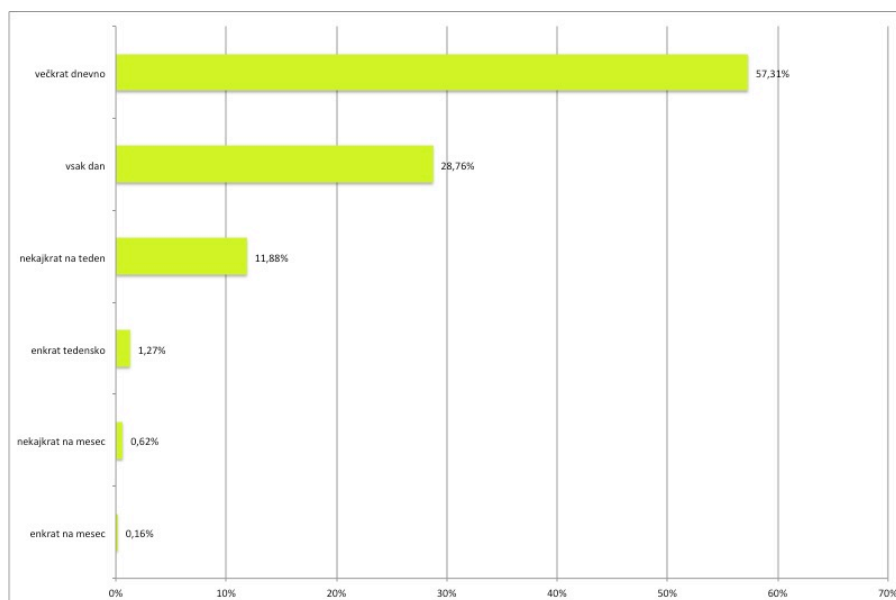
# Uporaba interneta

V populaciji od 10 do 75 let je bilo **aprila 2015 86,70 % mesečnih uporabnikov interneta, kar predstavlja 1.469.798 prebivalcev Slovenije v starosti od 10 do 75 let.** Ob upoštevanju 95% intervala zaupanja je v Sloveniji aprila 2015 med **1.468.103 in 1.471.493** mesečnih uporabnikov interneta. Populacija od 10 do 75 let predstavlja **1.694.575** prebivalcev Slovenije<sup>1</sup>.



Slika 2: Uporaba interneta

75 spletnih strani, ki so bile v aprilu 2015 vključene v meritev, pokriva 97% celotnega spletnega trga, kar predstavlja **1.425.704** mesečnih uporabnikov interneta. Med njimi je **57,31 %** takih, ki **internet uporabljajo večkrat dnevno.**



Slika 3: Pogostost uporabe interneta

<sup>1</sup> Vir: SURS, stanje po 1.7.2014

## Socio-demografski profil

Med mesečnimi uporabniki interneta je **52% moških, 48% je žensk**. V primeru da mesečne uporabnike interneta po starostnih razredih razdelimo na tretjine, dobimo naslednjo strukturo: od 10 do 24 let (21%), od 25 do 39 let (32%), od 40 do 75 let (46%). **Povprečna starost mesečnih uporabnikov interneta znaša 39 let.**

Glede na zaposlitveni status je delež mesečnih uporabnikov interneta največji v kategoriji **zaposlen v podjetju (35%)**.

	uteženo
	delež znotraj kategorije
<b>spol</b>	
moški	52%
ženski	48%
<b>starostni razredi</b>	
od 10 do 14 let	6%
od 15 do 19 let	7%
od 20 do 24 let	8%
od 25 do 29 let	10%
od 30 do 39 let	22%
od 40 do 49 let	19%
od 50 do 59 let	15%
od 60 do 75 let	12%
<b>izobrazba</b>	
osnovna šola ali manj	11%
triletna srednja šola	20%
štiriletna srednja šola	27%
višja šola, univerza ali več	21%
še šolajoči se	21%
<b>zaposlitveni status</b>	
osnovnošolec	7%
dijak	6%
študent	7%
zaposlen v javnem sektorju	11%
zaposlen v podjetju	35%
samozaposlen	8%
nezaposlen	9%
upokojenec	13%
gospodinja	1%
ostali	3%

Tabela 1: Socio-demografski profil po spolu, starosti, izobrazbi ter glede na zaposlitveni status

Kako interpretiramo rezultate?

**Delež znotraj kategorije** predstavlja delež med mesečnimi uporabniki interneta (primer: med mesečnimi uporabniki interneta je glede na spol 52% moških, ostalih 48% predstavljajo ženske).



# Doseg

Valuta je doseg strani v obdobju od 1.4. do 30.4.2015. Izmerjen doseg – Slovenija na **75 merjenih straneh**, v obdobju od 1.4. do 30.4.2015, znaša **1.425.704 različnih obiskovalcev**. Obiskovalci 75 strani so v obdobju od 1.4. do 30.4.2015 opravili **nekaj več kot 627 mio. prikazov**. Ocenjen dodatni doseg – tujina znaša **701.516** in predstavlja število uporabnikov, ki so dostopali do spletnih strani iz IP števil, ki niso slovenske. Podatek o ocenjenem dodatnem dosegu iz tujine ni korigiran s podatki telefonske ankete.

Največje število prikazov je bilo ustvarjeno v tretjem tednu meseca aprila (od 13.4. do 19.4.). Prvi in zadnji teden v mesecu aprilu ne predstavljata celih 7 dni.



## CERTIFIKAT

**Obdobje merjenja: april 2015**

**Izmerjen doseg – Slovenija: 1.425.704**

**Ocenjen dodatni doseg – tujina: 701.516**

Izmerjen doseg - Slovenija pove, koliko različnih oseb iz slovenskih IP števil je v obdobju meritve obiskalo vsaj eno spletno stran. Doseg je izračunan s tehnično meritvijo in korigiran s podatkom o velikosti slovenske spletne populacije pridobljene s telefonsko anketo.

### Mesečni promet (slovenski obiskovalci)

Obdobje	Doseg	Prikazi
1.4. – 30.4.2015	1.425.704	627.069.452

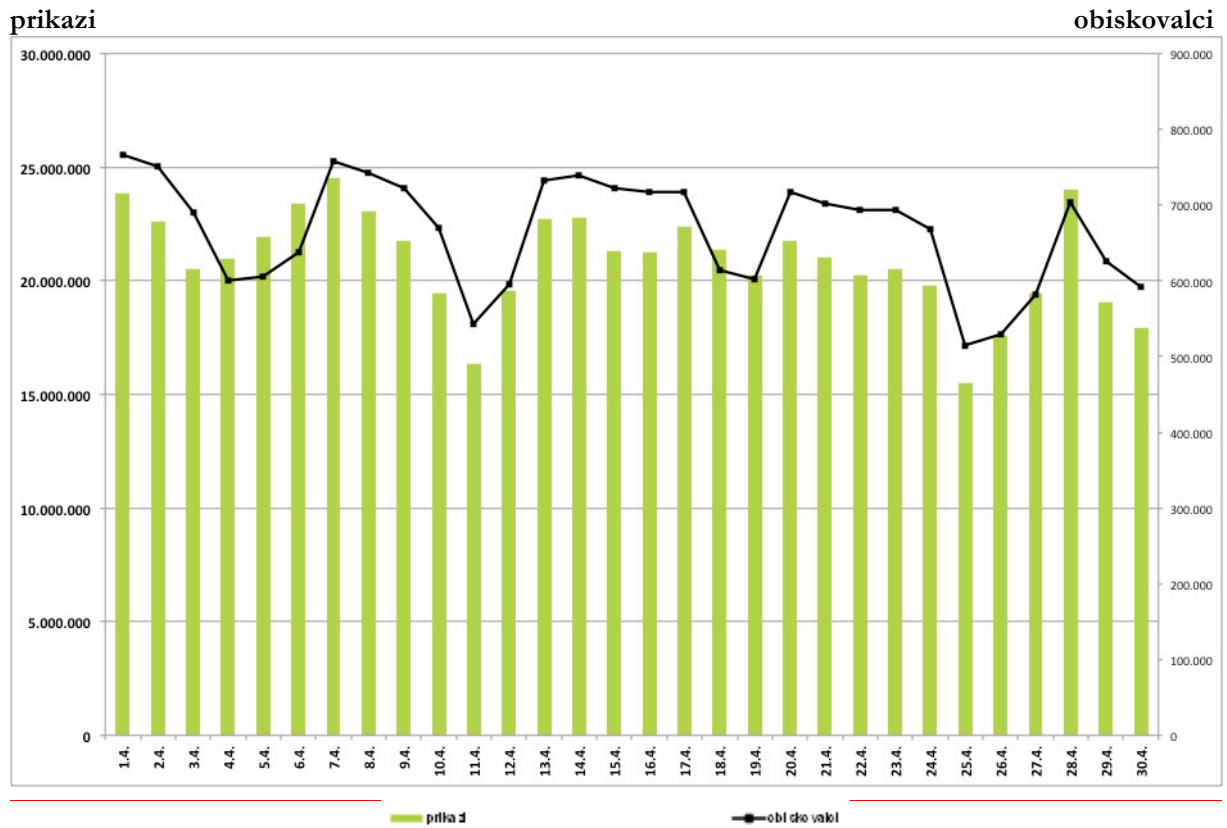
Prikaz pove, koliko je bilo vseh ogledov vseh spletnih strani v obdobju meritve.

### Tedenski promet (slovenski obiskovalci)

Obdobje	Doseg	Prikazi
1.4. – 5.4.2015	979.896	109.928.011
6.4. - 12.4.2015	1.228.885	148.191.039
13.4. - 19.4.2015	1.242.005	152.052.493
20.4. - 26.4.2015	1.192.441	136.420.313
27.4. - 30.4.2015	1.008.494	80.477.596

Slika 4: Certifikat – Podatki tehnične meritve na mesečni in tedenski ravni

Ob vikendih je v povprečju opravljenih nekaj več kot 38 mio. prikazov, med tednom pa v povprečju nekaj več kot 108 mio.

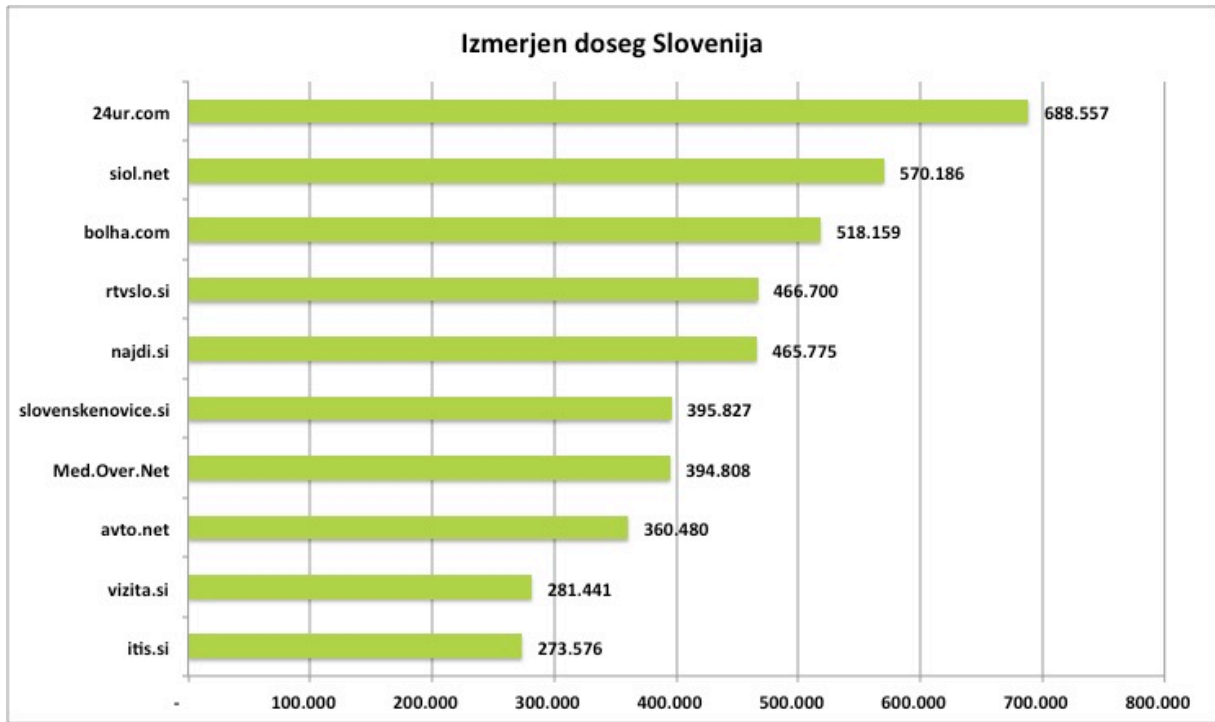


Slika 5: Podatki tehnične meritve po dnevih

## Dosegi April 2015

Razpon dosega 80 spletnih strani znaša od 5.471 do 688.557, pri čemer imajo 3 strani doseg nad 500.000 in 2 strani pod 10.000.

V obdobju april 2015 ima najvišji doseg stran 24ur.com. Na drugem mestu je siol.net in na tretjem bolha.com. Med prvih deset sodijo še strani rtvslo.si, najdi.si, slovenskenovice.si, Med.Over.Net, avto.net, vizita.si in itis.si.



Slika 6: Top 10 strani april 2015